



GESTIÓN DE RIESGOS Y OPORTUNIDADES DEL CAMBIO CLIMÁTICO

ÍNDICE DE CONTENIDO

GLOSARIO DE TÉRMINOS	5
INTRODUCCIÓN	6
1. GOBERNANZA	7
1.1 Gobierno corporativo.....	8
1.2 Gobierno de sostenibilidad.....	7
1.3 Gobernanza de la Gestión de Riesgos	8
1.4 Políticas y marcos de gestión de sostenibilidad	13
2. ESTRATEGIA	13
2.1 Horizontes y escenarios de cambio climático	13
2.2 Descripción de riesgos y oportunidades asociados al cambio climático	15
2.3 Impacto de los riesgos y oportunidades en el negocio.....	20
2.4 Resiliencia de la estrategia de la organización frente a los riesgos del cambio climático	25
3. GESTIÓN DE RIESGOS	31
3.1 Proceso de identificación y evaluación de riesgos del cambio climático en el negocio.....	31
a. Etapa de inspección de riesgos del clima y la naturaleza	31
b. Etapa de evaluación de riesgos del clima y la naturaleza	32
c. Etapa de reporte de riesgos generales.....	33
3.2 Proceso de gestión de riesgos del cambio climático en el negocio	34
a. Gestión de riesgos del cambio climático en RIMAC.....	34
b. Gestión de riesgos del cambio climático con clientes	34
4. MÉTRICAS Y OBJETIVOS	37
4.1 Métricas de la operación.....	37
a. Emisiones de GEI a nivel corporativo	37
b. Emisiones de GEI del Portafolio de Inversiones.....	38
c. Gestión de recursos	39

ÍNDICE DE TABLAS

Tabla N° 1: Políticas y marcos de gestión sostenible.....	13
Tabla N° 2: Horizontes empleados	14
Tabla N° 3: Escenarios climáticos considerados.....	14
Tabla N° 4: Riesgos de transición relacionados con el clima	17
Tabla N° 5: Riesgos físicos relacionados con el clima	18
Tabla N° 6: Oportunidades relacionadas con el clima.....	19
Tabla N° 7: Vulnerabilidad de la cartera de seguros a variables climáticas, reporte Centro de Monitoreo RIMAC.....	21
Tabla N° 8: Calificación de riesgos de transición, RIMAC Seguros	28
Tabla N° 9: Calificación de riesgos de físicos, RIMAC Seguros .. iError! Marcador no definido.	
Tabla N° 10: Calificación de oportunidades, RIMAC Seguros iError! Marcador no definido.	
Tabla N° 11: Métricas de emisiones de GEI corporativas.....	37
Tabla N° 12: Métricas de emisiones de GEI corporativas.....	38
Tabla N° 13: KPIs de gestión de recursos.....	39

ÍNDICE DE GRÁFICAS

Gráfica N° 1: Estructura de gobierno corporativo	11
Gráfica N° 2: Comité Corporativo de Sostenibilidad BRECA	7
Gráfica N° 3: Integrantes RIMAC del Comité Corporativo de Sostenibilidad	iError! Marcador no definido.
Gráfica N° 4: Visualización de riesgos evaluados en el aplicativo INSPAT	31
Gráfica N° 5: Visualización de la plataforma Risk Manager	33
Gráfica N° 6: Visualización de la herramienta digital del Centro Monitoreo RIMAC.....	36
Gráfica N° 7: Huella de Carbono absoluta por sector de inversión	39

ÍNDICE DE ANEXOS

Anexo N° 1: Cuestionario sobre riesgos relacionados al clima y naturaleza, INSPAT .	40
Anexo N° 2: Calificación de riesgos relacionados al clima y la naturaleza, INSPAT....	41

ACRÓNIMOS

CC	Cambio climático
FEN	Fenómeno de El Niño (ENSO, por sus siglas en inglés)
GEI	Gases de Efecto Invernadero
GROCC	Gestión de Riesgos y Oportunidades del Cambio Climático
HC	Huella de Carbono
IPCC	Grupo Intergubernamental de Expertos sobre el Cambio Climático
PIR	Principios de Inversión Responsable
RIMAC	RIMAC Seguros y Reaseguros
SBS	Superintendencia de Banca y Seguros
TCFD	Grupo de Trabajo sobre Divulgaciones Financieras Relacionadas con el Clima (Task Force on Climate-related Financial Disclosures, siglas en inglés)

GLOSARIO DE TÉRMINOS



Cambio climático

Variación del estado del clima identificada científicamente, persistente durante largos periodos de tiempo y atribuida directa o indirectamente a la actividad humana (IPCC, 2007).



Carbono neutralidad

Equilibrio entre la emisión de carbono y la absorción de estas emisiones por diferentes sumideros de carbono y en un tiempo específico (*British Standards Institution, 2014*). Es decir, cualquier emisión de CO₂ liberado a la atmósfera por las actividades de una empresa se equilibra con la eliminación de una cantidad equivalente de CO₂.



Gases de efecto invernadero

Componente gaseoso de la atmósfera, tanto natural como antropogénico, que absorbe y emite radiación a longitudes de onda específicas dentro del espectro de radiación infrarroja emitida por la superficie de la Tierra, la atmósfera y las nubes (*International Standard Organization, 2018*).



Huella de Carbono

Contabilidad de la totalidad de GEI emitidos por efecto directo o indirecto de un individuo, organización, evento o producto (Carbon Trust, 2007).



Acción climática empresarial

Acciones o medidas ambientales que formulan las empresas para abordar los nuevos riesgos y oportunidades del cambio climático y mantener su competitividad, crecimiento y desarrollo (Naciones Unidas, s.f.).



Gobernanza

Relaciones políticas entre diversos actores involucrados en el proceso de decidir, ejecutar y evaluar decisiones sobre asuntos de interés (Whittingham M., 2011)



Medidas de adaptación y mitigación

Las medidas de adaptación se diseñan en función a las oportunidades e impactos producidos por el cambio climático. Por otro lado, las medidas de mitigación consisten en el diseño e implementación de programas, proyectos y actividades orientadas a la reducción de las emisiones de GEI. (Ley N° 30754, Ley de Cambio Climático)

GESTIÓN DE RIESGOS Y OPORTUNIDADES DEL CAMBIO CLIMÁTICO

RIMAC Seguros y Reaseguros

INTRODUCCIÓN

En RIMAC SEGUROS Y REASEGUROS mantenemos firme nuestro propósito de proteger el mundo e impulsar el bienestar de más personas. Por eso desde nuestro frente ambiental, nuestra visión es promover acción climática nacional mediante acciones de mitigación y adaptación al cambio climático en nuestras propias operaciones y fortalecer las capacidades locales en gestión de riesgos climáticos de nuestras empresas clientes, proveedores y stakeholders.

Este 2024, conscientes de que el cambio climático es una realidad urgente, evidenciada por el incremento de la frecuencia e intensidad de las variables climáticas expuestas en nuestro territorio, decidimos continuar mejorando el *screening*¹ climático para evaluar de la vulnerabilidad y exposición de nuestro modelo de negocio a los riesgos y oportunidades asociados al cambio climático. Por ello, este análisis nos permite identificar potenciales riesgos, evaluar el nivel de riesgo, diseñar estrategias de acción efectivas y adaptar nuestras operaciones al cambio climático.

Por ello, por segundo año consecutivo publicamos nuestro análisis de riesgos y oportunidades climáticas, el cual se enmarca en las recomendaciones del Task Force on Climate-related Financial Disclosures, emitidas por el Financial Stability Board (FSB, por sus siglas en inglés). El presente reporte está estructurado en torno a sus cuatro pilares: gobernanza climática, estrategia, gestión de riesgos y métricas y objetivos, abordando tanto nuestras operaciones, cartera de seguros y portafolio de inversiones.

¹ Screening: Proceso de evaluar y seleccionar opciones, datos o proyectos mediante la aplicación de ciertos criterios para determinar su idoneidad o relevancia

1. GOBERNANZA

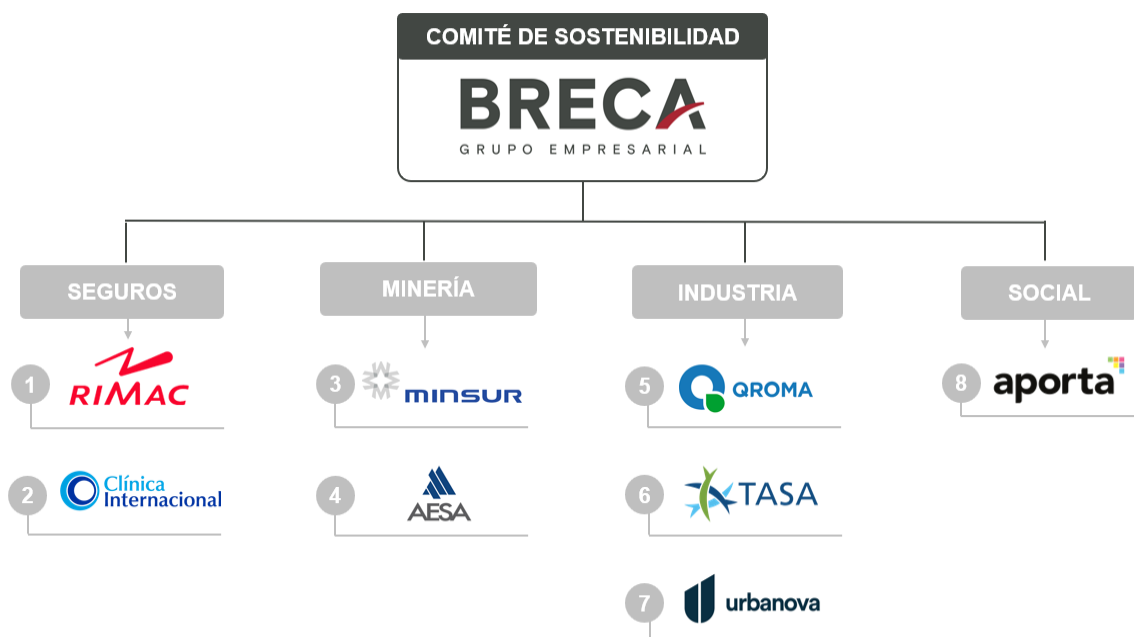
1.1 Gobierno de sostenibilidad

RIMAC Seguros y Reaseguros como parte de su Estrategia de sostenibilidad 2024-2027 busca impulsar la implementación del eje ambiental denominado “Bienestar para el Planeta”. En este eje de acción ambiental y climática se alinean proyectos clave para desarrollar acciones de mitigación y adaptación al cambio climático dentro de nuestras operaciones, cartera de seguros y portafolio de inversiones.

Asimismo, RIMAC Seguros y Reaseguros, como parte del Grupo Breca, cuenta con un Comité Corporativo de Sostenibilidad. Este comité está conformado por representantes de las principales unidades de negocio de Grupo Breca, quienes despliegan y alinean las acciones de la estrategia de sostenibilidad a todo el corporativo. Asimismo, el objetivo del Comité Corporativo de Sostenibilidad es impulsar la incorporación de estándares de sostenibilidad internacionales y promover la mejora continua de las prácticas en cada una de sus empresas adscritas para generar valor a sus accionistas, colaboradores, clientes, proveedores, medio ambiente y poblaciones de nuestra zona de influencia.

Este órgano estratégico y consultivo es el encargado de monitorear el cumplimiento de los compromisos y planes de sostenibilidad de cada empresa que lo compone, siendo uno de ellos la planificación estratégica de la gestión de los riesgos y oportunidades frente al cambio climático.

Figura N° 1: Comité Corporativo de Sostenibilidad BRECA



Fuente: RIMAC Seguros y Reaseguros

a. Supervisión del directorio

Para impulsar la implementación de la estrategia ambiental es clave la participación del Comité de Sostenibilidad y Directorio. En las siguientes tablas, se muestran los principales roles y entidades dentro de la estructura de gobierno corporativo y de RIMAC vinculados a sostenibilidad y temas ambientales. Para conocer más sobre la estructura del gobierno corporativo de RIMAC Seguros, se puede consultar en nuestra [Memoria Anual 2024](#).

Tabla N° 1: Principales roles del gobierno corporativo vinculado a sostenibilidad

Roles	Descripción	Encargado
Gerente Corporativo de Sostenibilidad	<ul style="list-style-type: none"> Representante de sostenibilidad a nivel corporativo BRECA. Liderar el Comité de Sostenibilidad BRECA. Monitorear el cumplimiento de los compromisos y planes de sostenibilidad de cada subsidiaria. 	 <p>Cecilia Zevallos</p>
Gerenta de Sostenibilidad y asuntos corporativos	<ul style="list-style-type: none"> Representante oficial de RIMAC en Comité de Sostenibilidad BRECA Planificación y dirección de acciones de sostenibilidad dentro de RIMAC acordadas por el Comité de Sostenibilidad BRECA. Presentación de Estrategia de Sostenibilidad a Alta gerencia y Directorio RIMAC. 	 <p>Patricia Cortéz</p>
Líder de sostenibilidad	<ul style="list-style-type: none"> Representante suplente de RIMAC en Comité de Sostenibilidad BRECA Supervisar y coordinar todas las acciones en sostenibilidad en RIMAC (ambiental, social y gobernanza) acordadas en el Comité. Planificación y liderazgo de la gestión de los riesgos y oportunidades frente al cambio climático. 	 <p>Adela Yarlequé</p>
Equipo de sostenibilidad	<ul style="list-style-type: none"> Equipo multidisciplinario dedicado al diseño e implementación de la estrategia de sostenibilidad de RIMAC, incluyendo la gestión de temas ambientales de la empresa. 	



Fuente: RIMAC Seguros, 2025

El Directorio de RIMAC es informado periódicamente (mínimo 1 vez al año) sobre los avances y el nivel de consecución de los objetivos de la Estrategia de Sostenibilidad de

la empresa. Asimismo, ha sido informado sobre las iniciativas ambientales y sociales establecidas en la Estrategia de Sostenibilidad 2024-2027, aprobado por el Comité de Gerencia (Gerencia General y vicepresidencias ejecutivas de RIMAC) y se ha puesto en mesa los retos ambientales, sociales y de gobernanza que tañen a la empresa. Por otro lado, el Directorio es el órgano responsable del seguimiento del cumplimiento de los límites establecidos en la Política de Apetito de Riesgo aprobada por el Comité de Gestión Integral de Riesgos y Cumplimiento (GIR), donde se establece el nivel de riesgo que RIMAC está dispuesto a asumir. A estos efectos, los órganos de gobierno de RIMAC reciben información relativa a la cuantificación de los principales riesgos a los que la empresa está expuesta y de los recursos de capital disponibles para hacer frente a ellos, así como información relativa al cumplimiento de los límites fijados en el apetito de riesgo. Entre esos riesgos se incluyen, entre otros, los riesgos de catástrofe, que podrían verse afectados por el cambio climático.

A continuación, se presenta la relación entre las principales entidades y comités del gobierno corporativo de RIMAC y la frecuencia con la que son comunicados sobre temas de sostenibilidad, incluido el eje ambiental de “Bienestar para el planeta”.

Tabla N° 2: Principales entidades y comités del gobierno corporativo vinculados a sostenibilidad

Entidad		Descripción	Sesiones vinculadas a sostenibilidad
	Comité de Sostenibilidad Corporativo	<ul style="list-style-type: none"> Compuesta por 9 miembros oficiales y 8 suplentes (no son miembros de Directorio). 	Mínimo una vez por trimestre
	Comité de Gerencia	<ul style="list-style-type: none"> Compuesta por 8 miembros: 7 vicepresidentes ejecutivos y 1 gerente general. 	Mínimo una vez al año
	Directorio	<ul style="list-style-type: none"> Compuesto por 9 miembros directores. 	Mínimo una vez al año
	Comité de Gestión Integral de Riesgos y Cumplimiento	<ul style="list-style-type: none"> Compuesto por 5 miembros, 3 de ellos Directores. 	Mínimo una vez al año

Fuente: RIMAC Seguros, 2025


b. Capacitaciones al directorio, gerencia y equipos

Durante el año 2024, se han realizado capacitaciones sobre temáticas vinculadas a riesgos de cambio climático al Comité Corporativo de Sostenibilidad y a gerencias clave

de RIMAC, como la División de Riesgos e Inversiones. Los principales objetivos de estas capacitaciones han sido mantener actualizados a los gerentes respecto a las tendencias, oportunidades y riesgos de sostenibilidad, y prepararlos en línea con los avances de la estrategia ambiental corporativa. Las temáticas se definieron según estos objetivos.

A continuación, se presentan las capacitaciones en temas de riesgos de cambio climático, dirigidas por expertos externos e internos:

Tabla N° 3: Capacitaciones en gestión de riesgos de cambio climático

Órgano capacitado	Descripción
<p>Comité Corporativo de Sostenibilidad</p>	 <ul style="list-style-type: none"> • Capacitación sobre Gestión de riesgos del cambio climático (físicos y de transición) realizado por la consultora LIBÉLULA SAC, especialista en sostenibilidad ambiental. La capacitación se realizó en las oficinas de RIMAC Seguros, donde se involucró la presentación del Centro de Monitoreo y Prevención (equipo técnico enfocado en identificación y prevención de riesgos de la naturaleza y sociales).
<p>División de Inversiones y Riesgos</p>	 <ul style="list-style-type: none"> • Capacitación sobre la "Divulgación financiera relacionada con sostenibilidad: NIIF S1 y S2", realizado por PwC Perú. Mediante un taller práctico se aterrizaron los requerimientos de las nuevas normas de contabilidad enfocadas en sostenibilidad.

Fuente: RIMAC Seguros, 2025

Finalmente, con el fin de alcanzar un desempeño óptimo en este ámbito, parte del Directorio cuenta con conocimientos y experiencia adecuados en materia de riesgos y sostenibilidad. Por ello, alguno de sus miembros posee amplios conocimientos y

experiencia en estas cuestiones tal es el caso de Ismael Benavides Ferreyros, director de Pronaturaleza y Water Resources Group del Banco Mundial en Perú, enfocados en la protección de la naturaleza y los recursos hídricos.

1.2 Gobierno corporativo

Contamos con un sólido gobierno corporativo que vela por los intereses de nuestros accionistas, clientes, colaboradores y demás grupos de interés. Nuestra gestión se basa en un sistema de *compliance* alineado con el “Código de Buen Gobierno Corporativo para las Sociedades Peruanas” de la Superintendencia del Mercado de Valores (SMV), el “Reglamento de Gobierno Corporativo y Gestión Integral de Riesgos de la Superintendencia de Banca, Seguros y AFP” y los “Principios de Gobierno Corporativo de la Organización” para la Cooperación y el Desarrollo Económicos (OCDE).

Asimismo, desde el Directorio se promueve el sentido de trascendencia para que, además de generar rentabilidad, aportemos significativamente al desarrollo del país. Por ello, cada año reafirmamos nuestro compromiso como signatarios de:

- *Principios de Inversión Responsable*: Iniciativa liderada por las Naciones Unidas que promueve la incorporación de factores ASG en la toma de decisiones de inversión.
- *Pacto Mundial de las Naciones Unidas*: Iniciativas más importantes a nivel mundial para promover la sostenibilidad mediante la implementación de diez principios vinculados a temas de derechos humanos, cuidado ambiental, normas laborales y lucha contra la corrupción.

Del mismo modo, somos elegibles en los más importantes índices de bursátiles de sostenibilidad en la cartera nacional e internacional:

- *Dow Jones Sustainability Index MILA Pacific Alliance*: Evaluación internacional de las empresas que cotizan en bolsa y cuentan con las mejores prácticas en materia de sostenibilidad.
- *Índice S&P/BVL Perú General ESG*: Esta evaluación a nivel nacional se centra en analizar el desempeño de las compañías que participan del Corporate Sustainability Assessment (CSA) de Standards & Poor (S&P) y que cumplen con los criterios ambientales, sociales y de buena gobernanza corporativa (ESG).

Figura N° 2: Estructura de gobierno corporativo RIMAC Seguros



Fuente: RIMAC Seguros y Reaseguros

1.3 Gobernanza de la Gestión de Riesgos

RIMAC Seguros cuenta con enfoque integral de la gestión de riesgos el cual abarca todas las operaciones de la empresa y se basa en identificar y mitigar los riesgos que afecten los objetivos estratégicos alineados con el propósito de la compañía. Además, buscamos desarrollar oportunidades, adaptándonos a entornos complejos y protegiendo nuestros principios al largo plazo.

La gobernanza de la Gestión Integral de los Riesgos se basa en:

- *Independencia estructural:* la gestión de riesgos está bajo responsabilidad de la Vicepresidencia Ejecutiva de Riesgos (VER), relación administrativa directa con el CEO. Esta estructura proporciona la independencia y visibilidad necesarias para la función de riesgos y el fortalecimiento de la segunda línea de defensa.
- *Comité de Gestión Integral de Riesgos:* La VER informa al Comité de Gestión Integral de Riesgos, el cual tiene la responsabilidad de establecer políticas, gestionar riesgos, supervisar e implementar de planes de acción.

Finalmente, la prioridad de gestión de riesgos frente al cambio climático se centró en:

- *Gestión de riesgos vinculados al Fenómeno del Niño:* Se desplegó un plan estratégico enfocado en cuatro ejes alineados al propósito de la compañía, considerando acciones preventivas y de respuesta en crisis ([ver ítem 2.3.2, Memoria Anual 2023](#)).
- *Gestión de riesgos vinculados a sismos:* Se desplegó un plan de capacitaciones a clientes empresa para poder mejorar las acciones de prevención ante emergencias sísmicas ([ver ítem 7.3, Memoria Anual 2024](#)).

1.4 Políticas y marcos de gestión de sostenibilidad

RIMAC Seguros ha desarrollado una serie de políticas en relación con la sostenibilidad y el cambio climático con el objetivo de lograr un buen desempeño con los planes y objetivos sostenibles definidos.

Tabla N° 4: Políticas y marcos de gestión sostenible

<p>Políticas relacionadas con la sostenibilidad</p>	<ul style="list-style-type: none"> • Política de Sostenibilidad (ver aquí): Establece los lineamientos para la toma de decisiones y acciones por los colaboradores. Con ello, se asegura que los procesos de gestión contribuyan a que RIMAC Seguros sea responsable de sus impactos y sea proactiva a las demandas de sus Grupos de Interés.
<p>Políticas relacionadas con la gestión ambiental y climática</p>	<ul style="list-style-type: none"> • Política Ambiental (ver aquí): Establece la integración del ambiente en el core del negocio, la responsabilidad ambiental compartida, la prevención de la contaminación, la gestión eficiente de los recursos y gestión del cambio climático
<p>Planes relacionados con el cambio climático</p>	<ul style="list-style-type: none"> • Estrategia climática RIMAC (ver aquí): Presenta los avances en la identificación y gestión de riesgos del cambio climático en las operaciones de la empresa. • Ecoeficiencia operacional RIMAC (ver aquí): Detalla las métricas de la empresa en relación con el inventario de emisiones, consumo de agua y energía, gestión de residuos y reciclaje.
<p>Políticas corporativas que incorporan aspectos relacionados con la sostenibilidad y el cambio climático</p>	<ul style="list-style-type: none"> • Política de Inversión Responsable (ver aquí): Establece la integración de los criterios ESG (incluido el cambio climático) en los procesos de inversión, tanto de carteras propias como de terceros. Considera las inclusiones y exclusiones de inversión en ciertas industrias. • Política de Riesgos Generales: Establece las actividades o giros de negocio restringidos; es decir, los cuales RIMAC no suscribe como parte del portafolio de servicios. Entre ellos, petróleo y derivados, carbón, caucho, entre otros.

Fuente: RIMAC Seguros y Reaseguros

2. ESTRATEGIA

2.1. Horizontes y escenarios de cambio climático

Para el análisis y evaluación del impacto generado por los riesgos y oportunidades derivados del cambio climático, RIMAC Seguros utiliza diferentes horizontes temporales en función de los distintos procesos de evaluación de riesgos y oportunidades identificadas:

Tabla N° 5: Horizontes empleados

Horizonte		Rango temporal
CP	Corto Plazo	Hasta 3 años
MP	Mediano Plazo	Entre 3 y 5 años
LP	Largo Plazo	Más de 10 años

Fuente: RIMAC Seguros y Reaseguros

Para la evaluación del riesgos y oportunidades se utilizaron los siguientes escenarios:

Tabla N° 6: Escenarios climáticos considerados

Tipo	Escenario utilizado		Proveedor del escenario
Riesgos de transición	Escenario de Transformación (Tr)	< 2.0 °C	Contribuciones determinadas a nivel nacional (NDC), MINAM
	Políticas declaradas	> 2.0 °C	IEA (STEPS)
Riesgos Físicos	SSP 1 - RCP 2.6 ²	< 2.0 °C	Assessment Report 5th (IPCC)
	SSP 5 - RCP 8.5 ³	> 2.0 °C	
Oportunidades	Escenario de Transformación (Tr)	< 2.0 °C	Contribuciones determinadas a nivel nacional (NDC), MINAM
	Escenario de Fragmentación (FD-)	> 2.0 °C	

A continuación, se presentan los escenarios utilizados de acuerdo con el framework de NGFS:

- *Hot house* (>2.0°C): Los escenarios presuponen que se implementarán algunas políticas climáticas en algunas jurisdicciones, pero que los esfuerzos globales son insuficientes para detener un calentamiento global significativo. Los escenarios resultan en un riesgo físico grave, incluyendo impactos irreversibles
- *Orderly* (<2.0°C): Los escenarios presuponen que las políticas climáticas se introducen tempranamente a nivel global y se vuelven gradualmente más

² Este escenario representa un forzamiento radiativo de 2.6 W/m² en 2100. Las emisiones de GEI se estabilizan en niveles moderados debido a la implementación de políticas de mitigación y cambios en las tecnologías energéticas. Implica un calentamiento global debajo de 2°C vs a niveles preindustriales.

³ Este escenario representa un forzamiento radiativo de 8.5 W/m² en 2100. Las emisiones de GEI continúan aumentando sin restricciones, lo que lleva a un calentamiento global de más de 4°C. Implica cambios climáticos severos y consecuencias negativas significativas para la humanidad y los ecosistemas.

estrictas. Tanto los riesgos físicos como los de transición son relativamente moderados.

Tabla N° 7: Escenarios climáticos considerados según framework

Framework		Riesgos de transición	Riesgos físicos
Hot house	Encima de > 2.0°C	Políticas declaradas (IEA STEPS)	SSP 5 - RCP 8.5
Orderly	Debajo de < 2.0°C	NDC	SSP 1 - RCP 2.6

Fuente: RIMAC Seguros y Reaseguros

2.2. Identificación de riesgos y oportunidades asociados al cambio climático

Los efectos del cambio climático son cada vez más relevantes e influyentes en la industria de seguros. Por este motivo, es importante identificar y evaluar tanto los riesgos como las oportunidades asociadas al cambio climático en nuestras operaciones, cartera de seguros y portafolio de inversiones. clasificación cualitativa contamos con un marco de clasificación cualitativo de riesgos y oportunidades, y el horizonte en el que se podrían materializar con sus respectivos impactos a nivel operativo y de negocio.

Entre los riesgos derivados del cambio climáticos identificados por RIMAC Seguros, se encuentran los siguientes, de acuerdo con las categorías mencionadas:

Tabla N° 8: Riesgos físicos y de transición asociados al cambio climático

Riesgos transición	Descripción
Legales y regulatorios	Riesgo relacionado a normativas orientadas a restringir actividades que contribuyen con los efectos adversos del cambio climático. Así como, medidas políticas destinadas a fomentar la adaptación al cambio climático, las cuales podrían tener repercusiones en la empresa.
Tecnológico	Riesgo derivado de avances o desarrollos tecnológicos que facilitan la transición hacia una economía con bajas emisiones de carbono. La expansión de nuevos servicios y productos para la transición climática y energética.
Reputacional	Riesgo asociado a la percepción de clientes, colaboradores, socios estratégicos o inversionistas sobre la contribución o falta de acción de la empresa en temas de sostenibilidad.
Mercado	Riesgo derivado de los cambios en la oferta y demanda de productos o servicios por las nuevas preferencias de los consumidores relacionados a impactos en el planeta.
Riesgos físicos	Descripción

Agudos	Riesgos que se derivan de incrementos en la frecuencia y severidad de eventos atmosféricos extremos, como inundaciones, sequías, fenómeno El Niño, etc.
Crónicos	Riesgos que se derivan a largo plazo en los patrones climáticos (por ejemplo, temperaturas altas continuas, aumento del nivel del mar, sequías, etc.)

Fuente: RIMAC Seguros, 2025

Tabla N° 9: Oportunidades asociadas al cambio climático

Oportunidades	Descripción
Automoción	Oportunidad de aseguramiento de nuevos riesgos vinculados al seguro de auto. Asimismo, integración de la economía circular en las coberturas y prestaciones del seguro de auto.
Personas	Oportunidades relacionadas a coberturas y servicios que protejan al asegurado frente al cambio climático.
Vivienda	Oportunidades de aseguramiento de nuevos riesgos vinculados al seguro de hogar. Integración de la economía circular en las coberturas y prestaciones del seguro de hogar.

Fuente: RIMAC Seguros, 2025

Tabla N° 10: Riesgos de transición relacionados con el clima

Eje	Cód.	Riesgo asociado al cambio climático	Posibles impactos financieros y no financieros	Stakeholder involucrado	Horizonte
Legales	RT1	Inclusión en normativa vigente la que exigencia del componente de cambio climático en los Estudios de Impacto Ambiental de proyectos.	1 Multas o sanciones por entidades ambientales fiscalizadoras como OEFA o Ministerio del Ambiente.	Operaciones	Mediano Plazo (> 10 años)
			2 Requerimiento de normativa de cambio climático a proveedores en proceso de homologación	Proveedores	
Regulación emergente	RT2	Obligaciones en la divulgación climática y la incorporación de estándares de sostenibilidad en las NIIF.	1 Requerimiento de divulgación de reportes de contabilidad con temática de cambio climático	Operaciones	Mediano Plazo (3 - 10 años)
			2 Requerimiento de divulgación de evaluación de riesgos climáticos en criterios de inversión.	Inversiones	
Tecnológico	RT3	Clientes de sectores carbono-intensivos pierden solvencia ante el avance de tecnologías limpias.	1 Impacto en la liquidez de clientes RIMAC que se encuentren en sectores carbono intensivos (carbón, petróleo, etc.)	Clientes	Corto Plazo (< 3 años)
			2 Mayor demanda de aseguramiento de tecnologías más limpias	Clientes	
Reputacional	RT4	Riesgo de "greenwashing" por gestión inadecuada de productos financieros etiquetados como verdes.	1 Pérdida de clientes por inadecuadas campañas de marketing y difusión de información.	Clientes	Corto Plazo (< 3 años)
			2 Multas o sanciones monetarias por Instituto Nacional de Defensa de la Competencia y de la Protección de la Propiedad Intelectual (INDECOPI)	Operaciones	

Eje	Cód.	Riesgo asociado al cambio climático	Posibles impactos financieros y no financieros	Stakeholder involucrado	Horizonte
Mercado	RT5	Pérdida de clientes por no cumplir con la gestión del cambio climático de RIMAC. Por ejemplo, demanda insatisfecha de aseguramiento de vehículos eléctricos, edificaciones verdes, conducción autónoma, etc.	1 Riesgo directo de pérdida de clientes por no cumplir con los retos frente al cambio climático	Clientes	Mediano Plazo (3 - 10 años)

Fuente: RIMAC Seguros y Reaseguros

Tabla N° 11: Riesgos físicos relacionados con el clima

Eje	Cód.	Riesgo asociado al cambio climático	Posibles impactos financieros y no financieros	Stakeholder involucrado	Horizonte
Riesgos agudos	RF1	Aumento de la severidad, frecuencia y duración de eventos meteorológicos extremos	1 Insuficiencia de prima: Defectos en el cálculo de las tarifas por las incertidumbres producidas por el cambio climático; o aumento de la responsabilidad por siniestros de seguros derivados del cambio climático.	Clientes	Mediano Plazo (3 - 10 años)
Riesgos crónicos	RF2	Cambios en los patrones de precipitación y extrema variabilidad en los patrones climáticos	1 Insuficiencia de las reservas: las reservas no garantizan la estabilidad de la entidad frente a riesgos especiales o climáticos; o las reservas actuales no consideran los cambios de tendencia en impacto y recurrencia de los siniestros.	Clientes	Mediano Plazo (3 - 10 años)

Fuente: RIMAC Seguros y Reaseguros

Tabla N° 12: Oportunidades relacionadas con el clima

Eje	Cód.	Riesgo asociado al cambio climático	Descripción del riesgo	Posibles impactos financieros y no financieros	Horizonte
Eficiencia de los recursos	O1	Uso de transporte más sostenible	Acciones que mejoran la eficiencia de los procesos de producción, distribución, edificios, maquinaria y transporte/movilidad, en particular en relación con la eficiencia energética, incluyendo la gestión del agua y la gestión de residuos.	<ol style="list-style-type: none"> 1 Fuerte impulso a las energías renovables, almacenaje de electricidad 2 Desarrollo del hidrógeno verde como fuente de energía alternativa. 	Mediano Plazo (3 - 10 años)
Fuente de energía	O2	Cambio de fuente de energía a renovable para las principales sedes.	Cambio de fuente de energía a alternativas de bajas emisiones, como energía eólica, solar, hidroeléctrica, geotérmica, nuclear, etc.	<ol style="list-style-type: none"> 1 Impulso a la distribución de paneles solares. 2 Potencial para reducción de costos 	Corto Plazo (< 3 años)
Mercados	O3	Acceso a nuevos mercados que cobran mayor relevancia por efectos de transición	Acceso a nuevos mercados para diversificar actividades y mejorar posicionamiento para la transición a una economía con menos carbono.	<ol style="list-style-type: none"> 1 Aumento de la diversificación de activos financieros (por ejemplo, seguros verdes e infraestructura) 	Largo Plazo (> 10 años)

Fuente: RIMAC Seguros y Reaseguros

2.3. Impacto de los riesgos y oportunidades en el negocio

En RIMAC Seguros nos enfrentamos a múltiples formas de exposición a riesgos asociados con el cambio climático, que afectan nuestras operaciones, cartera de seguros y portafolio de inversiones y que pueden tener consecuencias en las reservas de nuestro negocio. Nuestra presencia en Perú, uno de los países más vulnerable a riesgos del cambio climático ha conllevado a que identifiquemos riesgos asociados al clima y la naturaleza como criterios significativos para definir las estrategias de suscripción, utilizando métodos basados en el rigor técnico (proporcionados por el Centro de Monitoreo RIMAC), destacando la selección de riesgos y el control de cúmulos y la adecuación de las tarifas.

a. Suscripción de seguros

Dentro de los riesgos de cambio climático se verifican el incremento de la intensidad y severidad de los eventos naturales, por ello se prevé el cambio climático provoque una concentración inusual de siniestros catastróficos o eventos climatológicos extremos que pudieran conllevar un aumento de la siniestralidad, así como la demanda de recursos y capacidades para gestionarlo. La operación de RIMAC en Perú como país con exposición a catástrofes (inundaciones, sequías, nevadas, etc.) requiere un enfoque especial hacia estos riesgos. Los daños causados por los eventos naturales dan lugar al pago de indemnizaciones por parte de RIMAC a sus clientes, que, dependiendo de su cuantía, podrían tener un efecto significativo en el balance de la empresa. Por ello, RIMAC a través de su Centro de Monitoreo y Prevención identifica los riesgos naturales como criterios significativos para definir las estrategias de suscripción, utilizando métodos basados en el rigor técnico, destacando la selección de riesgos y el control de cúmulos y la adecuación de las tarifas. De forma estimaciones basadas en variables climáticas como:

- Vulnerabilidad ante friajes
- Vulnerabilidad ante heladas
- Vulnerabilidad ante inundaciones
- Vulnerabilidad ante movimientos de masa
- Vulnerabilidad ante erupciones volcánicas

A continuación, se presenta en la **Tabla N° 13** el nivel de exposición de nuestra cartera de clientes asegurados a las variables climáticas de friaje, heladas, inundaciones y movimientos de masa o movimientos de masas (huaicos).

Tabla N° 13: Nivel de exposición a variables climáticas de la cartera de seguros RIMAC, reporte Centro de Monitoreo

Tipo de infraestructura asegurada por RIMAC	Nivel de exposición a FRIAJE					Nivel de exposición a HELADAS				
	Muy Alta	Alta	Media	Baja	Muy baja	Muy Alta	Alta	Media	Baja	Muy baja
Vivienda	7.6%	20.7%	40.8%	16.9%	14.1%	5.8%	14.6%	18.9%	36.1%	24.6%
Oficina	14.5%	22.8%	38.3%	23.8%	0.6%	12.8%	18.6%	20.6%	27.8%	20.3%
Centro educativo	11.1%	8.3%	33.3%	47.2%	0.0%	8.3%	15.7%	16.5%	41.3%	18.2%
Centro de salud	12.8%	16.2%	37.6%	33.3%	0.0%	9.4%	22.7%	14.4%	35.4%	18.1%
Taller	15.1%	30.9%	32.6%	21.5%	0.0%	14.6%	16.9%	20.3%	23.8%	24.4%
Comercio	12.9%	26.9%	34.2%	26.0%	0.0%	9.6%	13.8%	15.9%	33.3%	27.3%
Nave industrial o gran almacén	16.7%	21.2%	44.6%	17.3%	0.3%	18.2%	16.8%	16.4%	25.0%	23.6%
Hospedaje y hotel	20.6%	13.7%	42.0%	23.7%	0.0%	9.8%	23.4%	19.0%	23.4%	24.4%
Gasolineras	22.9%	28.6%	35.2%	13.3%	0.0%	15.6%	8.4%	19.2%	32.3%	24.6%
Actividad recreacional o culto	5.9%	26.5%	29.4%	38.2%	0.0%	9.0%	9.0%	11.9%	41.8%	28.4%
Estructuras especiales	16.0%	52.0%	15.2%	11.2%	5.6%	10.0%	11.9%	16.2%	21.9%	39.9%

Leyenda

- Alto porcentaje de infraestructuras
- Moderado porcentaje de infraestructuras
- Bajo porcentaje de infraestructuras

Nota: (%) Se refiere a la cantidad de infraestructura expuestas a cada variable climática

Tipo de infraestructura asegurada por RIMAC	Nivel de exposición a INUNDACIONES				Nivel de exposición a HUAICOS			
	Muy Alta	Alta	Media	Baja	Muy Alta	Alta	Media	Baja
Vivienda	1.5%	5.5%	38.2%	54.8%	2.9%	10.3%	11.4%	75.4%
Oficina	1.2%	10.3%	34.1%	54.4%	3.4%	8.0%	11.5%	77.0%
Centro educativo	2.6%	11.9%	38.2%	47.3%	1.8%	3.4%	11.9%	83.0%
Centro de salud	2.6%	13.0%	37.9%	46.5%	1.0%	3.2%	10.6%	85.1%
Taller	1.6%	15.5%	29.4%	53.4%	6.6%	8.3%	16.1%	69.0%
Comercio	2.3%	15.9%	30.3%	51.5%	2.3%	5.1%	13.3%	79.4%
Nave industrial o gran almacén	1.3%	14.7%	30.7%	53.3%	5.4%	8.3%	15.7%	70.6%
Hospedaje y hotel	1.9%	16.4%	28.6%	53.1%	2.6%	5.3%	17.9%	74.2%
Gasolineras	2.3%	20.6%	26.5%	50.6%	3.9%	7.9%	17.1%	71.1%
Actividad recreacional o culto	2.2%	14.0%	28.9%	54.9%	1.9%	7.1%	15.3%	75.6%
Estructuras especiales	0.3%	3.4%	31.1%	65.2%	5.4%	18.8%	16.5%	59.3%

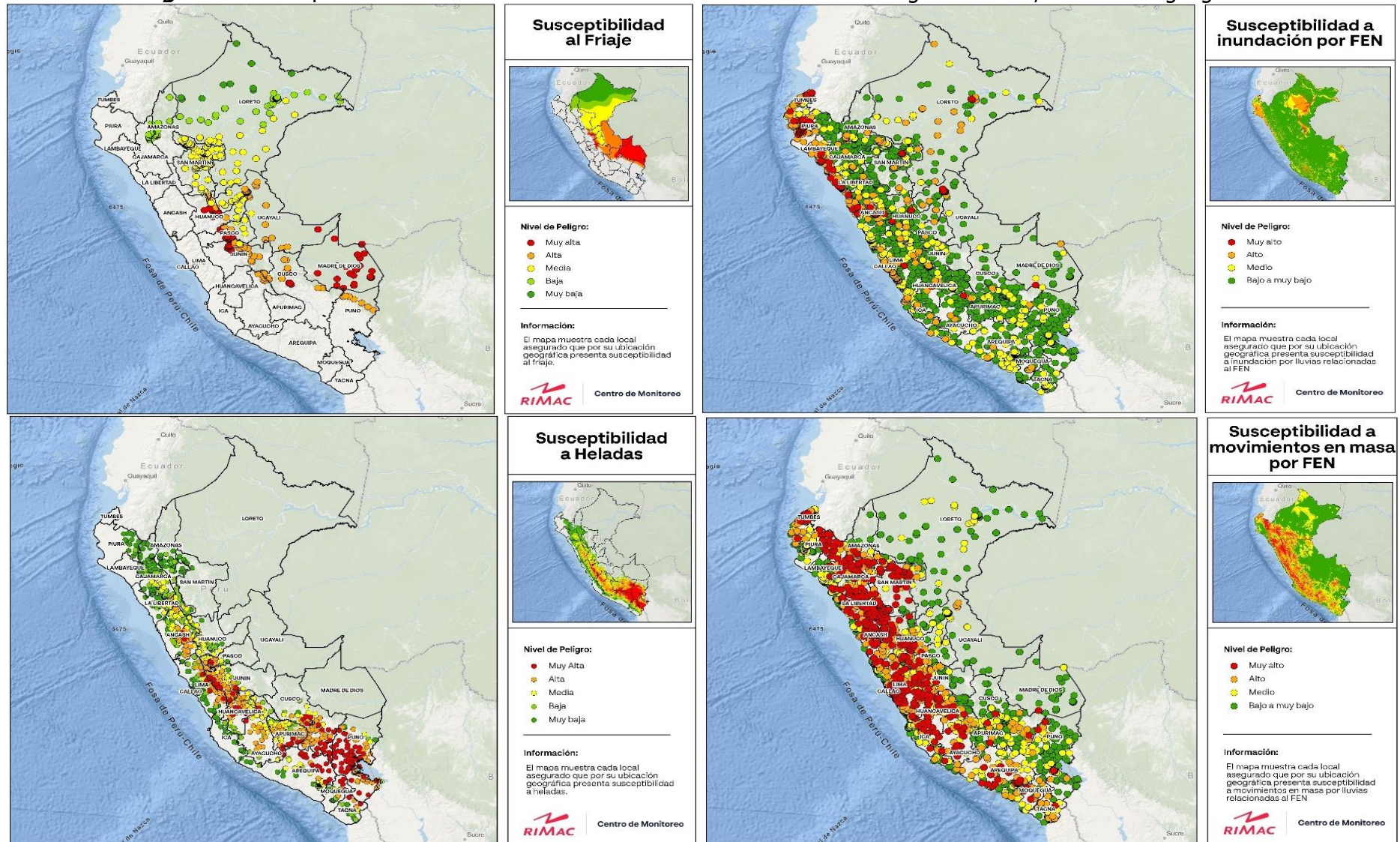
Leyenda

	Alto porcentaje de infraestructuras
	Moderado porcentaje de infraestructuras
	Bajo porcentaje de infraestructuras

Nota: (%) Se refiere a la cantidad de infraestructura expuestas a cada variable climática

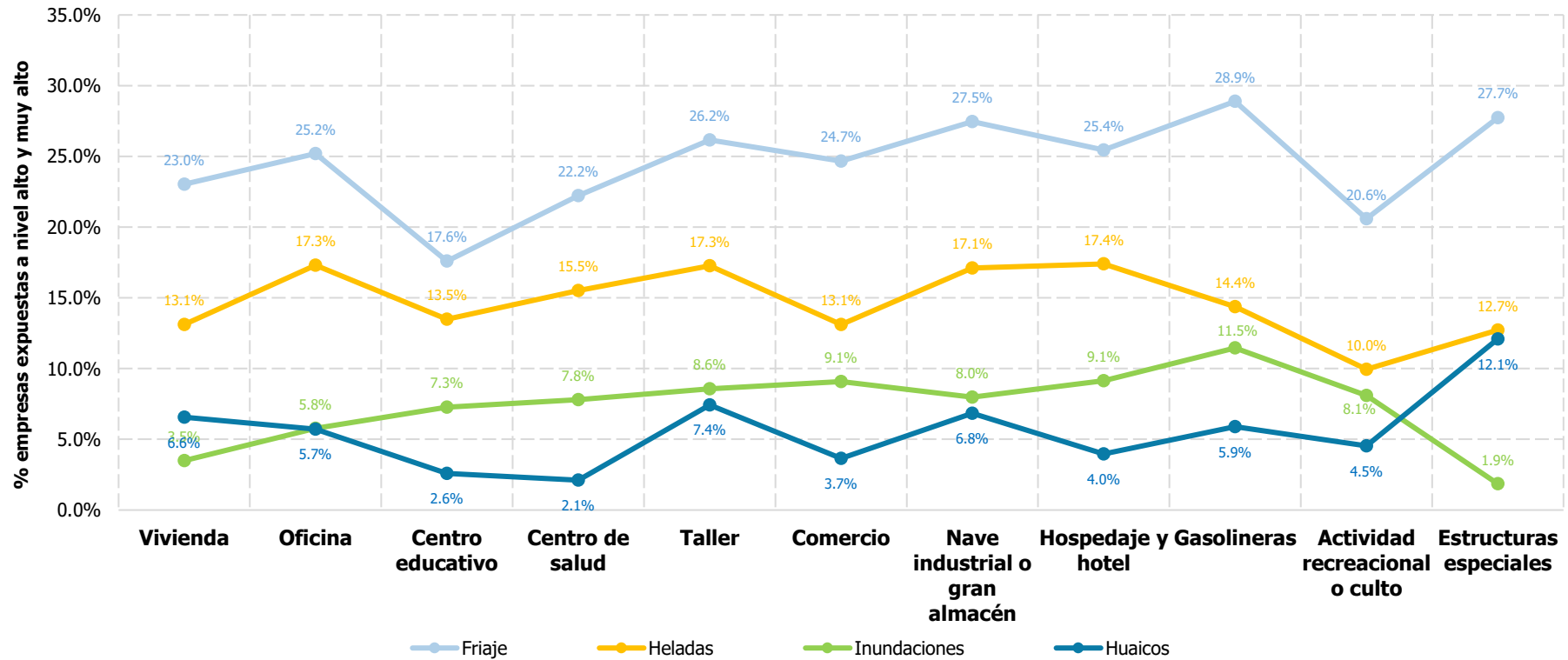
Fuente: RIMAC Seguros y Reaseguros

Figura N° 3: Mapa de vulnerabilidad a variables climáticas de la cartera de seguros RIMAC, distribución geográfica



Fuente: RIMAC Seguros y Reaseguros

Figura N° 4: Tipo de infraestructura asegurada por RIMAC expuesta a eventos climáticos



Nota:

- (1) Friaie: Evento solo se presenta y delimita a la zona Selva del país
- (2) Helada: Evento climático que solo se presenta y delimita a la zona Sierra del país
- (3) Los nodos representan el promedio de empresas que se encuentran expuestas a cada evento climático en un nivel alto y muy alto.

Fuente: RIMAC Seguros y Reaseguros

A partir de este análisis se puede deducir que:

- En relación con los **friajes**: De forma general, la mayoría de las infraestructuras tienen una exposición **media a muy alta**. Considerar que los friajes se ubican geográficamente en la región Selva del Perú (ver Figura N° 3). En ese sentido, las infraestructuras de tipo Estructuras Especiales (68.0%) y Gasolineras (51.5%) presentan los niveles de exposición muy alta y alta al friaje, lo que podría requerir medidas de adaptación o refuerzo. Asimismo, la mayoría de las infraestructuras se concentran en niveles medios y bajos, lo que indica una exposición moderada generalizada.
- En relación con las **heladas**: La exposición a heladas está más distribuida hacia niveles **bajos**, lo que indica una menor vulnerabilidad general frente a este evento. Considerar que las heladas se ubican geográficamente en la región Sierra del Perú (ver Figura N° 3). Se verifica que casi el 17.5% de los activos de las categorías Oficinas, Talleres y Hospedajes/hoteles de se encuentran expuestos a heladas.
- En relación con las **inundaciones**: De forma general, la exposición a inundaciones es predominantemente de nivel **bajo**. Esto señala que las infraestructuras están menos expuestas a inundaciones, pero que de forma muy marcada el 11.5% de las estructuras de Gasolineras aseguradas por RIMAC tiene una exposición muy alta y alta a las inundaciones, seguido de los giros de Comercio (9.1%) y Hospedaje (9.1%).
- En relación con los **movimientos de masa** o huaycos: La exposición a huaycos está fuertemente concentrada en niveles **bajos**, lo que indica una muy baja vulnerabilidad de forma general a este tipo de eventos climáticos. No obstante, el 12.1% de los activos de las Estructuras especiales se encuentran expuestos de forma alta o muy alta a movimientos de masa.

b. Inversiones

RIMAC mediante su Política de Inversión Responsable incluye dentro de sus decisiones de inversión además de por factores financieros, un screening de criterios ambientales, sociales y de gobernanza (ESG). La huella de carbono o la reducción de las emisiones de gases de efecto invernadero puede convertirse en uno de los factores más importantes en los criterios de selección de los inversores en el futuro.

En ese sentido, RIMAC incluye criterios ASG en sus actividades de análisis, evaluación, construcción y administración de portafolios -incluida la mitigación y administración de riesgos de inversión- con el fin de contribuir a optimizar los retornos ajustados por riesgo. Por consiguiente, los criterios ASG (Ambientales, Sociales y de Gobernanza) tomados en cuenta para todas las inversiones directas y gestionadas por terceros considerarán los siguientes factores.

La incorporación de criterios ASG se realizará tomando en cuenta los siguientes lineamientos generales:

- Fomentar la construcción de portafolios que incorporen los criterios ASG, con la finalidad de que guarden congruencia con la política de inversiones de RIMAC.
- Excluir y/o evaluar inversiones que se contrapongan con los criterios de inversión contemplados en la presente política, según lo establecido en la Sección IV: Criterios de Inversión.
- Involucrar y empoderar a terceros (emisores, gestores de fondos, organizaciones del mismo rubro, entre otros) para incorporar prácticas de negocio relacionadas a criterios ASG.
- Las decisiones de inversión estarán enmarcadas en la legislación de los países donde RIMAC tiene presencia o realiza sus inversiones.

Los criterios ASG se revisarán con una periodicidad de hasta 18 meses, acorde a la revisión de las líneas otorgadas a los emisores y/o instrumentos (ver más en [Política de Inversión Responsable](#))

Tabla N° 14: Factores ambientales considerados en las inversiones

Criterio	Descripción
Ambiental y cambio climático	<ul style="list-style-type: none"> • Biodiversidad y uso sostenible de la tierra. • Control del aire. • Uso responsable del agua. • Gestión de residuos peligrosos y no peligrosos. • Energía y cambio climático. • Gestión de la cadena de suministro. • Protección a ecosistemas protegidos. • Manejo forestal sostenible • Promoción del bienestar animal • Protección a la salud pública. • Impactos positivos derivados de la biociencia.

Fuente: RIMAC Seguros, 2025

2.4. Resiliencia de la estrategia de la organización frente a los riesgos del cambio climático

El concepto de resiliencia climática implica que las organizaciones desarrollen la capacidad de adaptación para responder al cambio climático, aprovechando las oportunidades y gestionando los riesgos asociados, de transición y físicos.

En ese sentido, RIMAC Seguros realizó el primer ejercicio de evaluación de la resiliencia de sus estrategias a los riesgos y oportunidades relacionados con el clima, tomando en consideración una transición a una economía baja en carbono consistente con un escenario de 2 °C o menos y, cuando sea relevante para RIMAC Seguros, escenarios consistentes con un aumento de los riesgos físicos relacionados con el clima.

Asimismo, es importante indicar que la madurez de la gestión de riesgos asociados al clima y la naturaleza se enfatizaron a partir de la ocurrencia del Fenómeno de El Niño en el 2017. Dicho evento impulsó la creación del Centro de Monitoreo RIMAC, estrategias preventivas frente a dichos eventos naturales (enfaticados en frecuencia por el cambio climático), capacitación con clientes, ajuste de tarificación, entre otros.

Tabla N° 15: Calificación de riesgos de transición, RIMAC Seguros

Riesgos de transición		Transformación (NDC)			Políticas Declaradas (STEPS)			ESTRATEGIA RIMAC	
Tipo	Descripción	Impacto	Prob.	Total	Impacto	Prob.	Total	Estrategia actual (2024-2025)	Estrategia futura de RIMAC
Legales	RT1 Inclusión en normativa vigente la que exigencia del componente de cambio climático en los Estudios de Impacto Ambiental de proyectos.	7	5	35	5	5	25	<ul style="list-style-type: none"> Actualización y aprobación del EIA de RIMAC. Asimismo, cuenta con un Plan de Descarbonización 2024-2027. 	<ul style="list-style-type: none"> Incorporación de cláusula de Cambio Climático en procesos actuariales o tarificación de clientes actuales y futuros. Incorporación de cláusula de Cambio Climático en el proceso de homologación de principales proveedores. Actualmente, solo se verifica la gestión ambiental.
Regulación emergente	RT2 Mayores obligaciones en la divulgación climática y la incorporación de estándares de sostenibilidad en las NIIF.	7	5	35	5	11	55	<ul style="list-style-type: none"> Actualización del informe TCFD 2023 y 2024. Capacitación de los equipos de Contabilidad e Inversiones junto al PIR sobre la adopción de las nuevas NIIF S1 y S2. 	<ul style="list-style-type: none"> Transición del informe TCFD 2024 a los lineamientos de la nueva normativa NIIF S2 cuando se ratifique en Perú. Verificación de información pública y alineada a NIIF S2 en procesos de screening de Inversiones.
Tecnológico	RT3 Clientes de sectores carbono-intensivos pierden solvencia ante el avance de tecnologías limpias.	17	5	85	2	3	6	<ul style="list-style-type: none"> Política de no aseguramiento de carbón y derivados (no en Perú) RIMAC cuenta con una política de no aseguramiento de carbón y 	<ul style="list-style-type: none"> Modificación de Política de Riesgos generales enfocado en promover un seguro facultativo tenga un componente asociado a tecnologías limpias.

Riesgos de transición		Transformación (NDC)			Políticas Declaradas (STEPS)			ESTRATEGIA RIMAC	
Tipo	Descripción	Impacto	Prob.	Total	Impacto	Prob.	Total	Estrategia actual (2024-2025)	Estrategia futura de RIMAC
Reputacional	RT4								
	Riesgo de "greenwashing" por gestión inadecuada de productos financieros etiquetados como verdes	7	4	28	2	3	6	<ul style="list-style-type: none"> RIMAC cuenta con la revisión del equipo de Sostenibilidad y Asuntos Corporativos de material de difusión externa para poder filtrar o corregir información especulativa en temas ambientales y sostenibilidad. 	<ul style="list-style-type: none"> Inclusión de una cláusula en la Política Ambiental y otros documentos relacionados de no promover greenwashing. Creación de un Comité o Equipo multidisciplinario de Sostenibilidad dentro de RIMAC para poder revisar el material de difusión y campañas de marketing de los productos o servicios a lanzar al mercado.
Mercado	RT5								
	Pérdida de clientes por no adaptar la oferta a demandas asociadas al cambio climático, como seguros para vehículos eléctricos o edificaciones verdes	17	5	85	2	3	6	<ul style="list-style-type: none"> Se ha iniciado una campaña que promueve la adquisición de seguros para autos eléctricos e híbridos con un valor diferencial asociado a la empresa Bosques Amazónicos (BAM). 	<ul style="list-style-type: none"> Creación de nuevos productos sostenibles para cartera P&C. Tasas reducidas o beneficios adicionales por activos con criterios ambientales que se aseguren. Por ejemplo, vehículos eléctricos, edificios LEED. Lanzamiento de productos diferenciados para clientes empresa que se encuentren en sectores de energía limpia (hidroeléctricas, centrales solares, agricultura sostenible, etc.)

Nota:

(1): Escenario Transformación (Tr): Cumplimiento de la NDC al 100%.

(2): Escenario Políticas Declaradas (STEPS): Refleja políticas energéticas y climáticas actuales al proporcionar punto de referencia para evaluar impacto de políticas en curso.

Tabla N° 16: Calificación de riesgos físicos, RIMAC Seguros

Riesgos físicos		RCP 2.6			RCP 8.5			ESTRATEGIA RIMAC	
Tipo	Descripción	Impacto	Prob.	Total	Impacto	Prob.	Total	Estrategia actual (2024-2025)	Estrategia futura de RIMAC
Riesgos agudos	RF1 Eventos meteorológicos cada vez más severos, tales como: FEN, inundaciones, movimientos de masa (huaicos), heladas y friajes.	5	3	15	7	3	21	Contamos con tarificadores, reguladores que ajustan las primas y Centro de Monitoreo (Risk Manager)	<ul style="list-style-type: none"> Inclusión de más variables climáticas en el Risk Manager. El Centro de Monitoreo cuenta con data en tiempo real de diversas fuentes técnicas de nivel nacional e internacional.} Robustecimiento de las plataformas como el Risk Manager, INSPAT y Cuestionario de Riesgos del clima y naturaleza
Riesgos crónicos	RF2 Cambios en los patrones de precipitación y extrema variabilidad en los patrones climáticos.	5	5	25	7	5	35	Nuestro Centro de Monitoreo verifica en tiempo real y de forma exhaustiva los riesgos ambientales y sociales a los que están expuestos nuestros clientes o potenciales.	<ul style="list-style-type: none"> Ajuste de tarifas y selección de activos a suscribir. El Centro de Monitoreo fortalece la cultura de prevención de los clientes. Consolidar como riesgos transferidos (reaseguros).

Nota:

(1): Escenario RCP 2.6: Futuro de reducción de las emisiones de GEI ambicioso, que alcanzaría su punto máximo en 2020 con disminución en una ruta lineal y se volvería negativa antes de 2100.

(2): Escenario RCP 8.5: Futuro sin cambios: altas emisiones de CO2, sin cambio en políticas y negocios habituales. Crecimiento alto de población y bajo crecimiento de PBI. Modestos cambios tecnológicos y deficiente uso de la energía.

Fuente: RIMAC Seguros y Reaseguros

3. GESTIÓN DE RIESGOS

3.1. Proceso de identificación y evaluación de riesgos del cambio climático en el negocio

En esta sección se describen los procesos para identificar y evaluar los riesgos relacionados con el clima en el proceso de suscripción de seguro (cartera de seguros) por su ubicación geográfica.

a. Etapa de inspección de riesgos del clima y la naturaleza

En ese sentido, como parte del proceso de suscripción de seguros, el Equipo de Inspectores RIMAC realiza una primera verificación *in situ* para evaluar principalmente las siguientes categorías de riesgos:

Figura N° 5: Visualización de riesgos evaluados en el aplicativo INSPAT



Fuente: RIMAC Seguros y Reaseguros

Esta evaluación permite conocer el grado de exposición y vulnerabilidad del local a brindar cobertura de seguro, y que en caso de materializarse el riesgo se podrían generar daños materiales y/o pérdida de beneficios por paralizaciones.

Con la finalidad de lograr una adecuada verificación y obtener información detallada, RIMAC Seguros ha desarrollado el aplicativo denominado INSPAT para realizar las inspecciones. El aplicativo INSPAT contempla un robusto conjunto de preguntas relacionados a la exposición de los clientes a riesgos asociados al Clima y la Naturaleza, incendios, rotura de maquinaria, entre otros. El Cuestionario de Riesgos asociados al

Clima y la Naturaleza (ver **Anexo N° 1**) está compuesto principalmente por preguntas que el mismo inspector debe responder de acuerdo con lo que aprecia en campo, tales como:

- Cercanía a cuerpos de agua (riesgos de inundaciones)
- Cercanía a formaciones montañosas (riesgo de movimiento de masas)
- Frecuencia de precipitaciones (riesgos de inundaciones o sequías)
- Tipo de suelo (riesgo de movimiento de masas)
- Exposición a terremotos

Con el Cuestionario de Riesgos asociados al Clima y la Naturaleza se realiza la calificación del nivel de riesgo identificado (ver **Anexo N° 2**), de modo tal que mientras más alta es la calificación, menor es el riesgo y por lo tanto quiere decir que la probabilidad que se materialice es baja al igual que la severidad. Es importante resaltar que dentro del proceso de decisión global que determina si un riesgo es o no asegurable, el Cuestionario de Riesgos asociados al Clima y la Naturaleza, es el segundo de mayor relevancia. Esto debido a la alta severidad que puede conllevar su ocurrencia, sobre todo el riesgo de inundación fluvial o tsunami.

b. Etapa de evaluación de riesgos del clima y la naturaleza

Posterior a la Etapa de Inspección, el Equipo de Ingeniería RIMAC evalúa cada informe entregado por el equipo de inspectores, con la finalidad de validar la calificación y las garantías necesarias. El Equipo de Ingeniería realiza las evaluaciones sobre los riesgos asociados al clima y la naturaleza considerando:

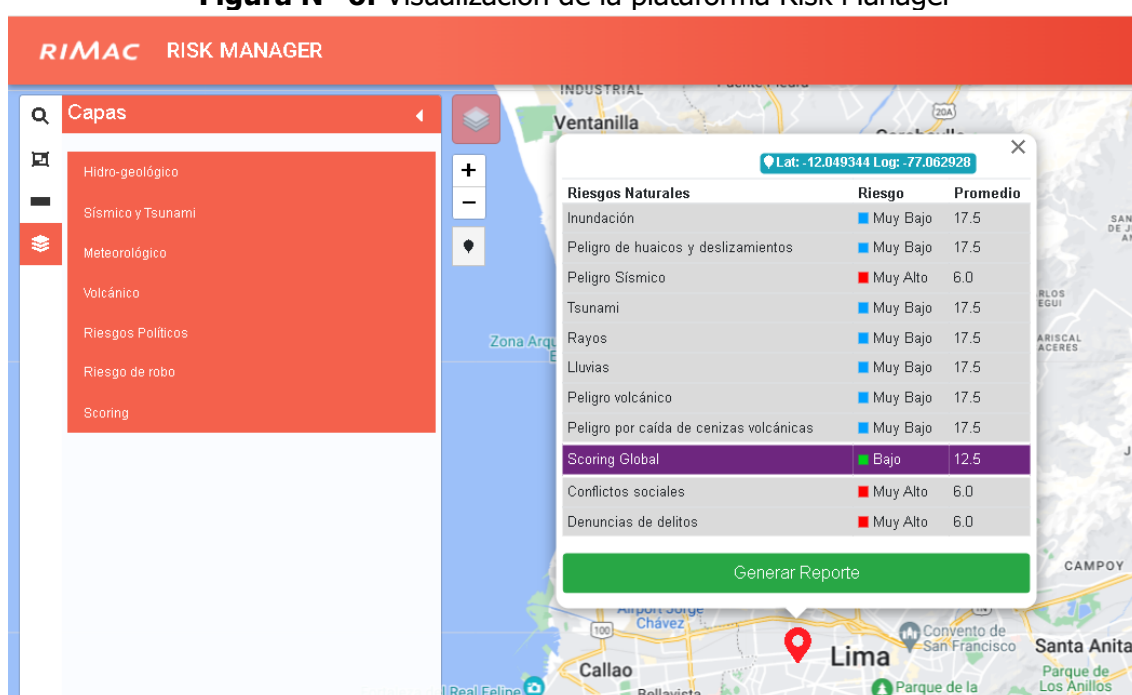
- Expertise y capacitaciones de cada ingeniero
- Herramienta Risk Manager
- Soporte técnico del Centro de Monitoreo RIMAC.
- Herramientas abiertas para el mercado de reaseguros, tales como: CATNET (provisto por Swiss Re) o SIGRID (provisto por INDECI).

En relación con el Risk Manager (ver siguiente figura), es una plataforma web desarrollada por RIMAC Seguros el 2017. Dicha plataforma permite evaluar los riesgos asociados al Clima y la Naturaleza a los cuales está expuesto el local de un cliente de acuerdo a sus coordenadas geográficas. A través de esta herramienta, se complementa la evaluación en campo (Etapa de Inspección de Riesgos) evaluar los siguientes riesgos asociados al Clima y la Naturaleza:

- Hidrogeológico: Inundación, huaicos, y deslizamientos
- Sísmico y Tsunami: Sismos, tsunami, aceleración sísmica, fallas geológicas.
- Meteorológicos: Rayos y Lluvias.
- Volcánico: Cenizas y lava.

Adicionalmente también permite evaluar riesgos no naturales como: Riesgos Políticos y Riesgo de Robo. En la siguiente figura, se presenta la visualización, a modo de ejemplo, de la plataforma Risk Manager. Es importante recalcar que el Risk Manager es utilizado por el Equipo de Inspectores e Ingenieros durante el proceso de inspección *in situ* y la evaluación en gabinete, respectivamente.

Figura N° 6: Visualización de la plataforma Risk Manager



Fuente: RIMAC Seguros y Reaseguros

c. Etapa de reporte de riesgos generales

Finalmente, posterior a la entrega de resultados del nivel de riesgos asociados al clima y la naturaleza se procede a la entrega de un reporte integral de los riesgos identificados. Si en dicho reporte de evaluación se identifica que el riesgo es de alta probabilidad, ya sea por los eventos descritos previamente, estudios de terceros o criterio del equipo evaluador, se brinda una calificación baja al riesgo (riesgo pobre) y se proponen planes de acción al cliente o asegurado, a fin de que el mismo reduzca su exposición. Estas acciones por realizar pueden ser opcionales (Recomendaciones) u obligatorias (Garantías), como requisito para tener cobertura ante un siniestro.

3.2. Proceso de gestión de riesgos del cambio climático en el negocio

a. Gestión de riesgos del cambio climático en RIMAC

La sostenibilidad en el sector asegurador está basada en una adecuada gestión de los riesgos a los que se enfrenta la organización. RIMAC Seguros pone en práctica mediante una gestión responsable de riesgos, considerando los riesgos ambientales, sociales y patrimoniales. Los procesos de control interno de RIMAC y el sistema de gestión de riesgos se basan en la gestión continua e integrada de todos y cada una de las áreas del negocio y en la adecuación del nivel de riesgo a los objetivos estratégicos.

La gestión de los riesgos derivados del cambio climático se centra, fundamentalmente, en aumentar la identificación y comprensión de la mayor peligrosidad derivada de los riesgos del clima y la naturaleza previo y posterior al proceso de suscripción del cliente. Asimismo, la gestión de los riesgos del clima y la naturaleza se centran en mejorar su análisis mediante:

- Exclusión de giros y actividades de aseguramiento establecidos en la Política de Suscripción de Riesgos Generales, entre ellos: carbón, petróleo, caucho, etc.
- Conocimiento detallado de los clientes y sus riesgos asociados (tal como su geolocalización y la característica de sus activos) mediante el aplicativo INSPAT y el Cuestionario de Riesgos asociados al Clima y la Naturaleza (ver **Anexo N° 1**), a fin de realizar una correcta cobertura y selección de la protección de seguro.
- Incorporación de más variables climáticas en la plataforma Risk Manager (ver **Figura N° 6**) para la toma de decisiones de la estrategia comercial.
- Fortalecimiento de la cultura de prevención mediante alertas tempranas y capacitación a clientes lideradas por el Centro de Monitoreo RIMAC (ver siguiente literal).
- La colaboración y transparencia entre asegurado y asegurador para facilitar la mejor evaluación y tarificación.
- La contratación de coberturas de reaseguro.

b. Gestión de riesgos del cambio climático con clientes

Posterior al proceso de suscripción e incorporación de los clientes, RIMAC Seguros brinda diversas herramientas para promover una cultura de prevención continua. Como parte de ello, desde el 2017 nace el Centro de Monitoreo RIMAC que tiene como principal

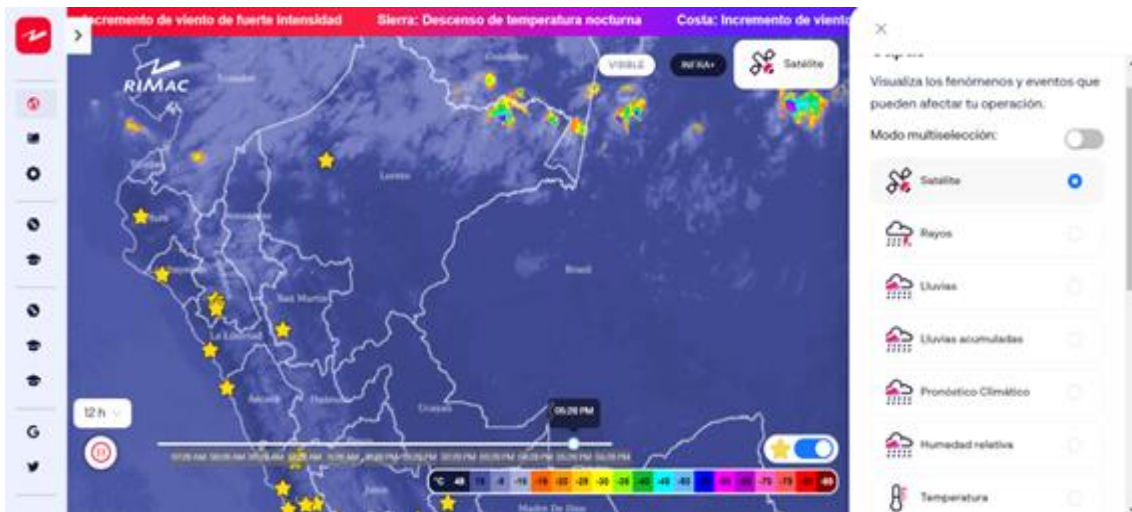
objetivo proveer servicios personalizados, enfocados en el nivel y tipo de riesgo de nuestra cartera de clientes asegurados.

El Centro de Monitoreo permite conocer las necesidades de cada tipo de industria y ofrece servicio de alto valor diferencial que permite a los clientes reducir el riesgo y/o estar preparados para mitigar los impactos asociados al tiempo atmosférico, clima y sus efectos según su ubicación geográfica.

Asimismo, el Centro de Monitoreo pone a disposición gratuita y abierta una moderna plataforma web para nuestros clientes. En dicha plataforma pueden acceder a múltiples herramientas como:

1. Mapas interactivos para monitorear en tiempo real y a nivel nacional, precipitaciones (lluvias) y rayos (tormentas eléctricas) y si estas afectan ubicaciones de interés para el asegurado.
2. Mapas interactivos para monitorear el pronóstico del estado del tiempo para los siguientes días para parámetros como: nubosidad, humedad relativa, vientos, temperatura, oleaje anómalo, entre otras.
3. Mapas interactivos para monitorear el estado de vías de comunicación afectadas por eventos naturales como inundaciones, huaicos, desbordes de ríos, afectación de taludes, entre otros
4. Módulo de Ubicaciones Favoritas que les permite georreferenciar sus ubicaciones favoritas o lugares de interés, con el fin de recibir alertas automáticas.
5. Boletines detallados sobre pronósticos de lluvias intensas, vientos intensos, temperaturas extremas, presencia de tormentas eléctricas y otros eventos naturales
6. Boletines informativos ante la activación de quebradas, desborde inminente de ríos, alertas sobre posibilidad de lluvias y viento
7. Alertas automáticas sobre eventos naturales en la región donde se tengan ubicaciones favoritas o zonas de interés.

Figura N° 7: Visualización de la herramienta digital del Centro de Monitoreo RIMAC



Fuente: RIMAC Seguros y Reaseguros

Por otro lado, el Centro de Monitoreo diseña programas preventivos para los clientes ubicados en zonas de riesgo. Durante el 2023 ejecutamos el programa Juntos por la Prevención frente al Fenómeno El Niño (FEN), identificando las instalaciones de nuestros clientes con susceptibilidad a movimientos en masa e inundaciones con los cuales desarrollamos:

1. Publicaciones acerca de la evolución del FEN y el estado de alerta vigente, así como medidas de prevención frente al FEN de acceso al público en general
2. Visitas técnicas de inspección de riesgo frente a lluvias intensas e inundaciones, el cual identifica amenazas externas y vulnerabilidad de las instalaciones de nuestros clientes. Esto se hizo con especialistas en geología, meteorología y en riesgos del staff del Centro de Monitoreo y el apoyo de tecnología de drones. El informe final contenía los hallazgos, la evaluación del riesgo y las recomendaciones específicas para el cliente para la mejora.
3. Seminarios presenciales en las ciudades principales de los departamentos en riesgo por el FEN, en cual se explicación el pronóstico actualizado del estado del FEN y las posibles implicancias en cada región, los seminarios incluían medidas de prevención a implementar para reducir y mitigar los daños en las instalaciones de nuestros asegurados. Puntualmente se realizaban estos seminarios *in house*.
4. Asesoría sobre el FEN y seguimiento para los clientes, revisión de sus planes de respuesta emergencia frente al FEN.

Finalmente el Centro de Monitoreo provee información a distintas áreas de RIMAC en lo siguiente:

1. Proyección de escenarios de lluvias en ubicaciones a nivel nacional con fines de suscripción y establecer condiciones de aseguramiento que rentabilicen las pólizas patrimoniales.
2. Asesoría y pronóstico climático para suscribir el seguro agrario catastrófico
3. Alerta y simulación de daños a clientes afectados por distintos fenómenos climáticos.

4. MÉTRICAS Y OBJETIVOS

4.1. Métricas de la operación

En la actual era de aceleramiento del cambio climático, las compañías de seguros enfrentan un desafío único y urgente: garantizar la continuidad del negocio y la preservación del planeta. La importancia de medir y establecer objetivos climáticos es un testimonio de nuestro compromiso con un futuro sostenible y resiliente.

a. Emisiones de GEI a nivel corporativo

La medición precisa de las emisiones de GEI se ha convertido en un pilar fundamental para la toma de decisiones ambientales y del negocio. A continuación, se presentan algunas métricas relacionadas con las emisiones corporativas (sedes Lima, Cusco, Chiclayo, Arequipa, Piura y Trujillo):

Tabla N° 17: Métricas de emisiones de GEI corporativas

ID	Categorías ISO 14064-1:2018	2023	2024	% Variación
1	Categoría 1. Emisiones y remociones directas de GEI	638.16	827.36	23.67%
1.1	Combustible equipos móviles	368.34	397.88	8.02%
1.2	Combustible equipos estacionarios	26.13	22.19	-15.06%
1.3	Extintores	0.25	0.33	31.46%
1.4	Fugas de gas refrigerante	0	403.21	100.00%
1.5	Pozo Séptico	243.44	3.43	-98.59%
1.6	Compost	0	0.32	100.00%
2	Categoría 2: Emisiones indirectas de GEI por energía importada	899.0	705.09	20.17%
2.1	Consumo de electricidad	899.0	705.09	-21.57%

ID	Categorías ISO 14064-1:2018	2023	2024	% Variación
3	Categorías 3: Emisiones indirectas de GEI por transporte	1,112.34	781.89	22.37%
3.1	Viajes aéreos	691.77	430.91	-37.71%
3.2	Viajes terrestres	0.38	-	-100.00%
3.3	Desplazamiento en taxis	1.27	2.96	133.07%
3.4	Mensajería	11.82	13.45	13.75%
3.5	Transporte Casa-Trabajo	393.49	304.42	-22.64%
3.6	Energía Home office	11.11	27.14	144.31%
3.7	Hospedaje	1.58	3.01	90.52%
3.8	Transporte de RRSS	0.92	0.00	-100.00%
4	Categoría 4. Emisiones indirectas de GEI por productos utilizados por la organización	350.87	355.01	10.15%
4.1	Consumo de agua	4.70	5.18	10.16%
4.2	Generación de residuos	20.20	40.10	98.50%
4.3	Consumo de papel	34.68	31.93	-7.93%
4.4	Merchandising	75.02	91.05	21.37%
4.5	Insumos Cafetería	102.24	97.32	-4.81%
4.6	Energía eléctrica: Pérdida T&D	114.03	89.43	-21.57%
5	Categoría 5: Emisiones indirectas asociadas al uso de productos de la empresa	629.61	826.57	23.64%
5.1	Vehículos de terceros (ambulancias)	25.86	31.48	21.75%
5.2	Vehículos de terceros (grúas, auxilio mecánico y MAD)	603.75	795.09	31.69%
	Total Huella de Carbono	3,629.98	3,495.93	100.00%

Fuente: RIMAC Seguros y Reaseguros

b. Emisiones de GEI del Portafolio de Inversiones

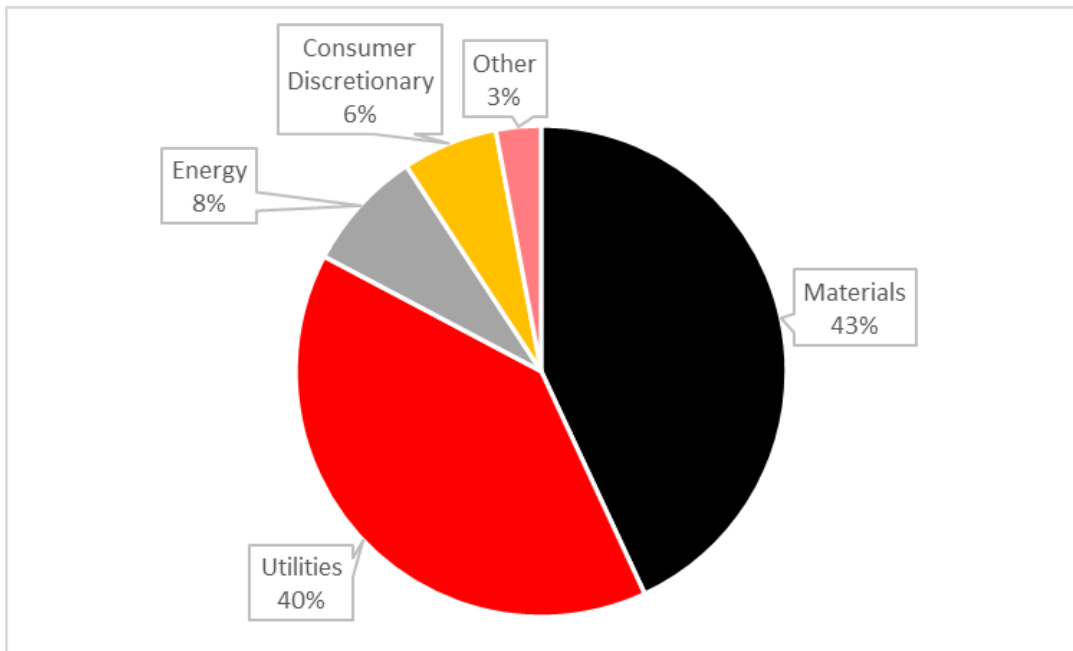
La huella de carbono del portafolio de inversiones tiene cobertura sobre los activos bajo gestión (AUM) del portafolio de RIMAC.

Tabla N° 18: Métricas de emisiones de GEI corporativas

Emisiones absolutas financiadas	FY 2023	FY 2024
Detalle	Dato	Dato
Total de emisiones absolutas financiadas (toneladas métricas equivalentes de CO ₂)	26.13 Ton CO ₂ e	
Porcentaje de Cobertura del portafolio medido	32.5%	

Fuente: RIMAC Seguros y Reaseguros

Figura N° 8: Huella de Carbono absoluta por sector de inversión



Fuente: RIMAC Seguros y Reaseguros

c. Gestión de recursos

La gestión eficiente de los recursos se ha convertido en un compromiso ineludible. A continuación, se presentan algunas de las métricas que permiten evaluar y potenciar los esfuerzos de ecoeficiencia de los recursos que utilizados en nuestra operación:

Tabla N° 19: KPIs de gestión de recursos

KPI de rendimiento	Unidad	FY 2023
Emisiones de GEI por colaborador	ton CO ₂ e/colaborador	1.46
Consumo promedio de agua por colaborador	m ³ /colaborador	164.00
Consumo de vasos de café por colaborador	und/colaborador	5,378
Merch de un solo uso (flyers)	und/año	10,870

Fuente: RIMAC Seguros y Reaseguros

*****FIN DEL DOCUMENTO*****

Anexo N° 1: Cuestionario sobre riesgos relacionados al clima y la naturaleza, INSPAT

Características del terreno			
Tipo de Suelo			
<input type="checkbox"/> Zona 1 <input checked="" type="checkbox"/> Zona 2 <input type="checkbox"/> Zona 3 <input type="checkbox"/> Zona 4 <input type="checkbox"/> Zona 5			
Condición			
...			
Materiales de Construcción			
Casco:		Ladrillo y Cemento	
Divisiones Internas:		Estructura de Metal/Concreto	
Techos:		Ladrillo y Cemento	
Distancia al Mar / Río			
Distancia Horizontal:	De 201 m a 300 m	Distancia Vertical:	De 41 m a 50 m
Exposición a Deslizamientos, Tormentas, Quebradas o Huaycos			
El predio se encuentra en el cauce de torrenteras, quebradas o huaycos		No	
¿Existe registro histórico de activación de torrentera, quebradas o huaycos?		No	
Se han producido daños en el distrito por activación de torrenteras, quebradas o huaycos		No	
Se ha producido o es posible que se produzcan derrumbes que dañen la materia de seguro		No	
¿Se tienen diques, gaviones, canales de evacuación u otra protección civil?		No	
Comentarios			
Lluvias			
Ocurrencia de lluvias	Medio	Sistema de drenaje de agua:	No tiene
Ubicación del local	Ubicación II		
Protecciones contra lluvias e inundaciones			
Protecciones existentes	Conservación	Limpieza	Orden
<input checked="" type="checkbox"/> Canaletas de evacuación en los techos	Regular	Regular	Regular
<input checked="" type="checkbox"/> Sistema de canaletas de evacuación vertical	Bueno	Regular	Malo
<input checked="" type="checkbox"/> Sumidero	Regular	Regular	Bueno
<input checked="" type="checkbox"/> Filtros	Regular	Bueno	Malo
Sistema de drenaje de agua desemboca en desagüe local		<input type="checkbox"/> Si <input checked="" type="checkbox"/> No	
Existe un Plan de Contingencia ante lluvias		<input checked="" type="checkbox"/> Si <input type="checkbox"/> No <input type="checkbox"/> No aplica	
Exposición a terremoto			
Terremoto (Según Munich Re):	Zona 2		

Fuente: RIMAC Seguros y Reaseguros

Anexo N° 2: Calificación de riesgos relacionados al clima y la naturaleza, INSPAT

CALIFICACIÓN GLOBAL RIESGOS DEL CLIMA Y LA NATURALEZA		CALIFICACION GLOBAL	
		Riesgo Excelente	17-20
		Riesgo Sobre el Promedio/Bueno	14-16
		Riesgo Promedio	10-13
		Riesgo Debajo del Promedio/Malo	8-9
		Riesgo Pobre	1-7
Concepto		Coficiente	Puntos
1. DISTANCIA A MAR / RIO			
Distancia horizontal	Menor de 200 m	0	2
	De 201 m a 300 m	2	
	De 301 m a 400 m	4	
	De 401 m a 500 m	6	
	De 500 m a 1,000 m	8	
	Mayor de 1,000 m	10	
Distancia vertical	Menor de 12 m	0	8
	De 13 m a 20 m	2	
	De 21 m a 30 m	4	
	De 31 m a 40 m	6	
	De 41 m a 50 m	8	
	Mayor de 50 m	10	
2. DISTANCIA A MONTAÑA			
Ubicación en Cauce	Sí	0	3
	No	3	
Registro Histórico	Sí	0	3
	No	3	
Daños por Activación	Sí	0	3
	No	3	
Posibles Derrumbes	Sí	0	3
	No	3	
Protección Civil	Sí	6	0
	No	0	
3. LLUVIAS			
Ocurrencia de lluvias	Bajo	10	5
	Medio	5	
	Alto	0	
Sistema de drenaje de agua	No aplica	5	0
	Si tiene	5	
	No tiene	0	
Ubicación del local	Ubicación III	10	5
	Ubicación II	5	
	Ubicación I	0	
4. ZONA (TIPO DE SUELO)			
	Zona 1	3	2
	Zona 2	2	
	Zona 3	1	
	Zona 4 / Zona 5	0	

CALIFICACIÓN GLOBAL RIESGOS DEL CLIMA Y LA NATURALEZA		CALIFICACION GLOBAL	
		Riesgo Excelente	17-20
		Riesgo Sobre el Promedio/Bueno	14-16
		Riesgo Promedio	10-13
		Riesgo Debajo del Promedio/Malo	8-9
Riesgo Pobre	1-7		
Concepto		Coefficiente	Puntos
5. MATERIALES DE CONSTRUCCION			
Casco	Estructura de Metal/Concreto	2	1
	Ladrillo y Cemento	1	
	Quincha y adobe / Sillar / Madera / Yeso	0	
Divisiones internas	Estructura de Metal/Concreto	2	2
	Ladrillo y Cemento	1	
	Quincha y adobe / Sillar / Madera / Yeso	0	
Techos	Estructura de Metal/Concreto	2	1
	Ladrillo y Cemento	1	
	Quincha y adobe / Sillar / Madera / Yeso	0	
6. EXPOSICION A TERREMOTO			
Terremoto (según Munich Re)	Zona 0	8	4
	Zona 1	6	
	Zona 2	4	
	Zona 3	2	
	Zona 4	0	

Fuente: RIMAC Seguros y Reaseguros